

Luzi Pelletti

Die ökologische Pflanzennahrung
für den Frühling

Ob für kleine Gärtner oder Gärtnerinnen, für Mama´s und Papa´s, für den Hobbygärtner im kleinen Garten, auf dem Balkon, der Terrasse oder die Profigärtnerin im gewerblichen Anbau - Luzi Pelletti ist für alle da!

Luzi Pelletti – Die vitalisierende Pflanzennahrung für den Frühling

- Hochwertiger biologischer N-P-K-Volldünger (3,5 - 0,8 - 3,4) für Blumen, Rosen, Stauden, Rasen, Bäume, Obstbäume, Erdbeeren, Beerensträucher, Wein, Kräuter & Gemüse
- Vegan
- Ökologisch
- Komplett in Deutschland gefertigt
- Konstante Nährstoffverfügbarkeit
- Aus getrockneter Luzerne und Klee
- Frei von Luzerne- und Kleesamen
- Bodenstruktur wird verbessert
- Reichert den Boden mit Humus an
- Bodengesundheit wird gefördert

Luzi Pelletti ist die kleine Schwester von Hermi Pelletti und eignet sich super für die erste Vorbereitung des Bodens. Wenn es langsam wieder wärmer wird und die Bodentemperaturen ab März wieder steigen, ist es Zeit den Boden für das Gartenjahr fit zu machen.

Luzi Pelletti ist ein Teil der Green Mundo Familie.

Wurzeln, Unkraut und Pflanzenreste können nun abgesammelt, abgeharkt und auf den Kompost geworfen werden. Wenn man damit fertig ist, kann die erste Düngung erfolgen. So hat Luzi Pelletti genügend Zeit, sich mit den Bodenlebewesen anzufreunden und ihre Nährstoffe abzugeben.

Am besten verteilt man Luzi Pelletti mit der Hand und vermengt sie mit Hilfe eines geeigneten Werkzeuges ca. 5 cm in den Boden. So ist sie gut bedeckt und kann ihr Nährstoffe an die Erde abgeben. Die beschriebene Vorbereitung macht im Beet, Hochbeet, Folientunnel, Gewächshaus, Kübel oder auch im Blumenkasten Sinn.

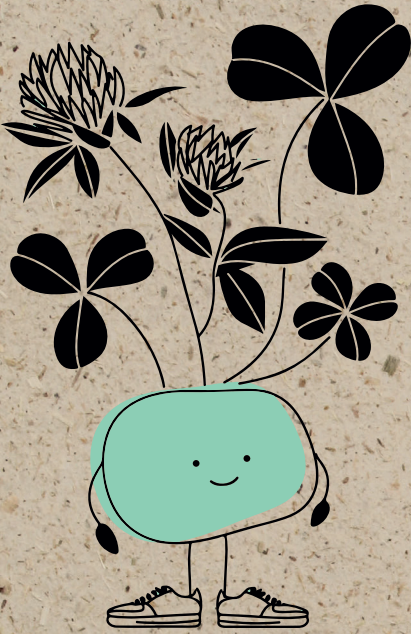
Luzi Pelletti könnt ihr bis Ende April in den Boden einarbeiten. Wie viel ihr von Luzi Pelletti für welche Pflanzen verwenden solltet, steht in der Auflistung.

Dann kann es nach den Eisheiligen, die Mitte Mai meistens vorbei sind, also die letzten Fröste, losgehen. Eure vorgezogenen Gemüsepflanzen oder Samen kommen in den Boden. Wir empfehlen, bei Gemüse eine Mischung aus 1 Hälfte Luzi Pelletti und 1 Hälfte Hermi Pelletti unter dem Pflanzloch zu verteilen.

Sehr gut funktioniert Green Mundo Pflanzennahrung in Kombination mit Green Mundo Saatgut - Die Bio-Saat mit dem Nährstoff-Mantel

Nach 4 bis 6 Wochen, also von Mitte bis Ende Juni, kommt die große Schwester von Luzi Pelletti ins Spiel - Hermi Pelletti! Sie freut sich schon, dich kennenzulernen! Schau hier, mehr zu Hermi Pelletti in ihrer Beschreibung.





Luzi Pelletti Dosierung

Luzi Pelletti und Hermi Pelletti sind ideal für Kulturen die einen schwachen bis mittleren Bedarf an Nährstoffen haben.

Gemüsearten wie Salat, Chicorée, Pastinaken, Rote Bete, Mangold, Spinat, Ackerbohne, Fenchel, Dill, Schnittlauch, Petersilie, Kerbel, Maggikraut, Topinambur, Kohlrabi, Chinakohl, Endiviensalat, Radicchio, Schwarzwurzel, Rettiche und noch einige andere Kulturen wie Erdbeeren und viele Blumen sind eher mittel-hungrig.

Erfolgreich getestete Bedarfsengen seht ihr hier!

Geringer Bedarf bei Töpfen, Eimern oder Kübeln:

Mit Luzi Granuletti zur Vorbereitung im Frühjahr – ½ Hand pro 4 Liter Erde



Mit Hermi Granuletti zur Aussaat/Pflanzung ½ Hand pro 6 Liter Erde und bei Nachdüngung alle 6 Wochen bis September/Okttober ¼ Hand pro 6 Liter Erde



Geringer Bedarf für Beet, Hochbeet, Folientunnel oder Gewächshaus:

Mit Luzi Pelletti zur Vorbereitung im Frühjahr – 1 Hand pro Quadratmeter (m²)



Mit Hermi Pelletti zur Aussaat/Pflanzung ½ pro Quadratmeter (m²) und bei Nachdüngung alle 6 Wochen bis September/Okttober ¼ Hand pro 1 Quadratmeter (m²) (1 Hand = ca. 45 g = ca. 3 Esslöffel)



Mittlerer Bedarf bei Töpfen, Eimern oder Kübeln:

Mit Luzi Pelletti zur Vorbereitung im Frühjahr – ½ Hand pro 2 Liter Erde



Mit Hermi Pelletti zur Aussaat/Pflanzung 1 Hand pro 6 Liter Erde und bei Nachdüngung alle 6 Wochen bis September/Okttober ½ Hand pro 6 Liter Erde



Mittlerer Bedarf für Beet, Hochbeet, Folientunnel oder Gewächshaus:

Mit Luzi Pelletti zur Vorbereitung im Frühjahr – 2 bis 2½ Hände pro Quadratmeter (m²)



Mit Hermi Pelletti zur Aussaat/Pflanzung 1 bis 1½ Hände pro Quadratmeter (m²) und bei Nachdüngung alle 6 Wochen bis September/Okttober ½ Hand pro 1 Quadratmeter (m²) (1 Hand = ca. 45 g = ca. 3 Esslöffel)

